

### สถานการณ์สินค้าปศุสัตว์บราซิลในตลาดสหภาพยุโรป

บราซิลเป็นผู้ผลิตและผู้ส่งออกสินค้าปศุสัตว์รายใหญ่ของโลก โดยในปี ๒๕๕๙ การส่งออกเนื้อสัตว์ปีก (สด แช่เย็น แช่แข็ง และไก่หมักเกลือ) ของบราซิลมีมูลค่าประมาณ ๖,๗๐๐ ล้านดอลลาร์สหรัฐ เนื้อวัวมีมูลค่าประมาณ ๕,๓๐๐ ล้านดอลลาร์สหรัฐ และเนื้อสุกรมีมูลค่าประมาณ ๑,๕๐๐ ล้านดอลลาร์สหรัฐ อย่างไรก็ตาม การส่งออกของบราซิลได้ประสบปัญหาอย่างมากจากการรายงานความโปร่งใสในการตรวจสอบควบคุมของเจ้าหน้าที่รัฐ

เมื่อวันที่ ๑๗ มีนาคม ๒๕๖๐ เจ้าหน้าที่ตำรวจบราซิลได้ดำเนินการตรวจสอบปัญหาการทุจริตในอุตสาหกรรมปศุสัตว์ โดยพบว่าเจ้าหน้าที่สาธารณสุขและนักการเมืองบราซิลบางกลุ่มได้เอื้อประโยชน์ให้แก่บริษัทเอกชนในการออกหนังสือรับรองสุขอนามัยแก่สินค้าเนื้อสัตว์ที่ไม่ได้มาตรฐาน ซึ่งการรายงานดังกล่าวได้ส่งผลกระทบต่อส่งออกเนื้อสัตว์ของบราซิลเป็นอย่างมาก เช่น การประกาศระงับการนำเข้าสินค้าปศุสัตว์จากบราซิล เป็นต้น

สหภาพยุโรปเป็นหนึ่งในประเทศที่ประกาศระงับการนำเข้าสินค้าปศุสัตว์จากโรงงานที่มีปัญหารวมทั้งกำหนดให้โรงงานบราซิลที่อยู่ในบัญชีรายชื่อที่ได้รับอนุญาตให้ส่งออกสินค้าปศุสัตว์ไปยังสหภาพยุโรป (Establishment List) และมีใช้โรงงานที่ก่อปัญหา ถูกตรวจสอบด้านกายภาพ (physical checks) ของสินค้าทุกล็อต และตรวจหาเชื้อจุลชีพ (microbiological checks) ในอัตราร้อยละ ๒๐ ทั้งนี้ ตั้งแต่เดือนมีนาคม ๒๕๖๐ - กุมภาพันธ์ ๒๕๖๑ สหภาพยุโรปได้ตรวจพบปัญหาสินค้าปศุสัตว์จากบราซิล จำนวน ๓๔๔ รายการ ซึ่งเพิ่มขึ้นจาก ๓๙ รายการ เมื่อเทียบกับช่วงเวลาเดียวกันในปีก่อน โดยส่วนใหญ่เป็นการตรวจพบเชื้อ Salmonella ในเนื้อสัตว์ปีก

#### ปัญหาที่ตรวจพบในผลิตภัณฑ์เนื้อสัตว์นำเข้าจากประเทศบราซิล

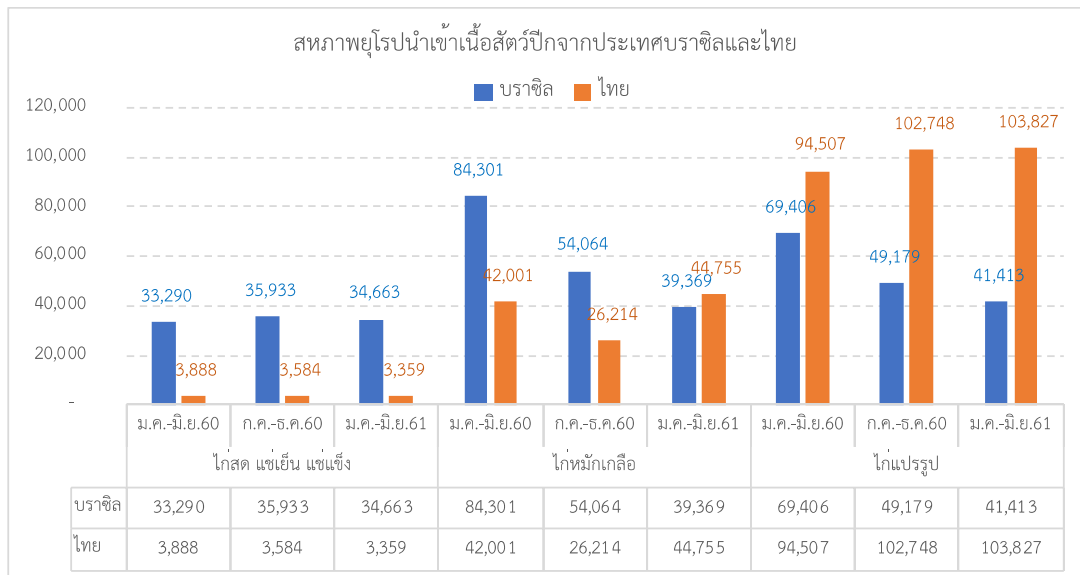
ระยะเวลา	จำนวนที่ตรวจพบ	ปัญหา
มี.ค.๕๙ - ก.พ.๖๐ (๑๒ เดือน)	๓๙ รายการ	เชื้อ Salmonella (๓๑ รายการ) เชื้อ Escherichia coli (๓ รายการ) การควบคุมมาตรฐานด้านสุขอนามัย (๓ รายการ) อาหารเน่าเสีย (๑ รายการ) และสารตกค้างจากยาฆ่าโรคสัตว์ที่ไม่ได้รับอนุญาต (๑ รายการ)
มี.ค.๖๐ - ก.พ.๖๑ (๑๒ เดือน)	๓๔๔ รายการ	เชื้อ Salmonella (๓๑๖ รายการ) เชื้อ Escherichia coli (๒๐ รายการ) การควบคุมมาตรฐานด้านสุขอนามัย (๖ รายการ) อาหารเน่าเสีย (๑ รายการ) และสารตกค้างจากยาฆ่าโรคสัตว์ที่ไม่ได้รับอนุญาต (๑ รายการ)

ที่มาข้อมูล : EU Rapid Alert System for food and Feed

เมื่อวันที่ ๑๙ เมษายน ๒๕๖๑ คณะกรรมาธิการยุโรปได้ประกาศระงับการนำเข้าสินค้าปศุสัตว์จากโรงงานในบราซิลเพิ่มเติมอีก ๒๐ แห่ง โดยเป็นโรงงานของบริษัท BRF ซึ่งเป็นผู้ส่งออกสินค้าปศุสัตว์รายใหญ่ของบราซิล จำนวน ๑๒ แห่ง เนื่องจากเห็นว่าระบบการควบคุมคุณภาพสินค้าปศุสัตว์ของบราซิลยังมีข้อบกพร่อง โดยผู้ผลิตและเจ้าหน้าที่สาธารณสุขอาจร่วมมือกันหลีกเลี่ยงการตรวจสอบคุณภาพและความปลอดภัยอาหาร ทั้งนี้ การประกาศดังกล่าวส่งผลให้การนำเข้าเนื้อสัตว์จากบราซิลลดลงถึงร้อยละ ๓๐ - ๓๕ โดยการนำเข้าไก่หมักเกลือและไก่แปรรูปได้รับผลกระทบมากที่สุด

สถานการณ์ดังกล่าวส่งผลให้ไทยสามารถส่งออกผลิตภัณฑ์ไก่ไปยังสหภาพยุโรปได้มากยิ่งขึ้น โดยเฉพาะไก่แปรรูป จาก ๙๔,๕๐๗ ตัน (มกราคม ๒๕๖๐ - มิถุนายน ๒๕๖๐) เป็น ๑๐๓,๓๒๘ ตัน (มกราคม ๒๕๖๑ - มิถุนายน ๒๕๖๑) หรือเพิ่มขึ้นในอัตราร้อยละ ๑๐ อย่างไรก็ตาม การนำเข้าผลิตภัณฑ์สัตว์ปีกของสหภาพยุโรปอยู่ภายใต้ระบบการกำหนดและจัดสรรโควตาให้แก่ประเทศคู่ค้าต่าง ๆ ซึ่งหากประเทศคู่ค้าประสงค์ที่จะส่งออกสินค้าสัตว์ปีกเกินกว่าปริมาณที่กำหนดหรือนอกโควตา จะต้องถูกเรียกเก็บภาษีในอัตราร้อยละที่สูงมาก ทั้งนี้ ไทยได้รับการจัดสรรโควตาสำหรับการส่งผลิตภัณฑ์สัตว์ปีกไปยังสหภาพยุโรป ดังนี้

การกำหนด TRQ สำหรับผลิตภัณฑ์สัตว์ปีกของไทยของสหภาพยุโรป					
	ผลิตภัณฑ์	พิกัดศุลกากร	ปริมาณ (ตัน)	อัตรารายได้ในโควตา	อัตรารายได้นอกโควตา
๑	ผลิตภัณฑ์ไก่สด (แช่เย็น แช่แข็ง)	๐๒๐๗๑๔ ๑๐ ๐๒๐๗๑๔ ๕๐ ๐๒๐๗๑๔ ๗๐	๕,๑๐๐	๐	๑๐๒.๔๐ ยูโร/๑๐๐ กก.
๒	ผลิตภัณฑ์ไก่หมักเกลือ	๐๒๑๐๙๙ ๓๙	๙๒,๖๑๐	๑๕.๔๐%	๑๓๐ ยูโร/ตัน
๓	ผลิตภัณฑ์ไก่แปรรูป	๑๖๐๒๓๒ ๑๙	๑๖๐,๐๓๓	๘%	๒,๗๖๕ ยูโร/ตัน
		๑๖๐๒๓๒ ๓๐	๑๔,๐๐๐	๑๐.๙๐%	๒,๗๖๕ ยูโร/ตัน
		๑๖๐๒๓๒ ๙๐	๒,๑๐๐	๑๐.๙๐%	๒,๗๖๕ ยูโร/ตัน
๔	ผลิตภัณฑ์เป็ดแปรรูป	๑๖๐๒๓๙ ๒๙	๑๓,๕๐๐	๑๐.๙๐%	๒,๗๖๕ ยูโร/ตัน
		๑๖๐๒๓๙ ๒๑	๑๐	๖๓๐ ยูโร/ตัน	๒,๗๖๕ ยูโร/ตัน
		๑๖๐๒๓๙ ๘๕ ๑๐	๖๐๐	๑๐.๙๐%	๒,๗๖๕ ยูโร/ตัน
		๑๖๐๒๓๙ ๘๕ ๙๐	๖๐๐	๑๐.๙๐%	๒,๗๖๕ ยูโร/ตัน



ปัญหาที่ตรวจพบในผลิตภัณฑ์เนื้อสัตว์นำเข้าจากประเทศบราซิลและไทย

เนื้อสัตว์นำเข้าจาก ประเทศ	เดือน ม.ค.-มี.ย. ๒๐	เดือน ก.ค.-ธ.ค. ๒๐	เดือน ม.ค.-มี.ย. ๒๑
บราซิล	๑๘๙	๑๓๔	๕๔
ไทย	๔	๑๙	๙

ที่มาข้อมูล : EU Rapid Alert System for food and Feed