

**รายงานสถานการณ์การค้าสินค้าเกษตรและอาหารของสหภาพยุโรป ประจำปี ๒๕๖๐**

**๑. การค้าสินค้าเกษตรและอาหารระหว่างสหภาพยุโรปและตลาดโลก\***

**การส่งออก :** ปี ๒๕๖๐ สหภาพยุโรปส่งออกสินค้าเกษตรและอาหารไปยังตลาดโลกเพิ่มขึ้นเป็น ๑๓๗,๙๐๐ ล้านยูโร หรือขยายตัวร้อยละ ๕ เมื่อเทียบกับปีก่อน (ปี ๒๕๕๙ ส่งออกรวม ๑๓๑,๒๐๐ ล้านยูโร) ตลาดส่งออกที่สำคัญ ได้แก่ สหรัฐอเมริกา จีน สวิสเซอร์แลนด์ รัสเซีย และญี่ปุ่น ตามลำดับ โดยในปี ๒๕๖๐ สหภาพยุโรปส่งออกไปสหรัฐอเมริกาเพิ่มขึ้น ๑,๒๒๐ ล้านยูโร (ร้อยละ ๖) รัสเซียเพิ่มขึ้น ๘๙๒ ล้านยูโร (ร้อยละ ๑๖) และญี่ปุ่นเพิ่มขึ้น ๖๔๕ ล้านยูโร (ร้อยละ ๑๑)

สินค้าที่ส่งออกเพิ่มขึ้นมากในปี ๒๕๖๐ ได้แก่ ไวน์ (+๑,๒๔๐ ล้านยูโร หรือเพิ่มขึ้นร้อยละ ๑๒) นมผง (+๙๒๖ ล้านยูโร หรือเพิ่มขึ้นร้อยละ ๒๖) อาหารสำหรับทารก (+๗๒๒ ล้านยูโร หรือเพิ่มขึ้นร้อยละ ๑๑) อาหารสัตว์เลี้ยง (+๖๐๒ ล้านยูโร หรือเพิ่มขึ้นร้อยละ ๑๗) สุรา และเหล้า (+๕๓๘ ล้านยูโร หรือเพิ่มขึ้นร้อยละ ๑๑) อย่างไรก็ตาม การส่งออกข้าวสาลี ธัญพืช และเนื้อสุกรลดลง

**การนำเข้า :** ปี ๒๕๖๐ สหภาพยุโรปนำเข้าสินค้าเกษตรและอาหารจากตลาดโลกเพิ่มขึ้นเป็น ๑๑๗,๔๐๐ ล้านยูโร หรือขยายตัวร้อยละ ๔.๕ (ปี ๒๕๕๙ นำเข้ารวม ๑๑๒,๔๐๐ ล้านยูโร) แหล่งนำเข้าที่สำคัญ ได้แก่ บราซิล สหรัฐอเมริกา อาร์เจนตินา ยูเครน และจีน ตามลำดับ ในปี ๒๕๖๐ การนำเข้าจากตลาดดังกล่าวลดลงเกือบทั้งหมด ยกเว้น การนำเข้าจากยูเครน (+๑,๔๐๐ ล้านยูโร หรือเพิ่มขึ้นร้อยละ ๓๔) และอินโดนีเซียก็มีมูลค่าสูงขึ้นมาก (+๑,๒๐๐ ล้านยูโร หรือเพิ่มขึ้นร้อยละ ๒๘)

สินค้าที่นำเข้าเพิ่มขึ้นมากที่สุดในปี ๒๕๖๐ ได้แก่ น้ำมันปาล์ม (+๑,๑๐๐ ล้านยูโร หรือเพิ่มขึ้นร้อยละ ๑๙) กรดไขมัน (+๘๙๕ ล้านยูโร หรือเพิ่มขึ้นร้อยละ ๕๖) ธัญพืชอื่น ๆ ที่ไม่ใช่ข้าวและข้าวสาลี (+๗๔๒ ล้านยูโร หรือเพิ่มขึ้นร้อยละ ๓๒) เมล็ดพืชน้ำมันอื่น ๆ ที่ไม่ใช่ถั่วเหลือง (+๗๐๔ ล้านยูโร หรือเพิ่มขึ้นร้อยละ ๒๑) และผลไม้เขตร้อน (+๖๗๙ ล้านยูโรหรือ เพิ่มขึ้นร้อยละ ๕)

**ดุลการค้า :** ในปี ๒๕๖๐ มูลค่าการส่งออกสินค้าเกษตรและอาหารของสหภาพยุโรปไปยังตลาดโลกมีมูลค่ามากกว่าการนำเข้า ๒๐,๕๐๐ ล้านยูโร หรือเพิ่มขึ้น ๑,๗๐๐ ล้านยูโร (ขยายตัวร้อยละ ๙) ส่งผลให้สหภาพยุโรปมีดุลทางด้านการค้ากับตลาดโลกเป็นปีที่ ๘ ติดต่อกัน

**ตารางที่ ๑ : การค้าอาหาร-สินค้าเกษตรระหว่างสหภาพยุโรปและตลาดโลก**

การค้าระหว่าง EU - ตลาดโลก	มูลค่า (ล้านยูโร)			
	ปี ๒๕๕๙	ปี ๒๕๖๐	มูลค่า (เพิ่ม/ลด) ปี ๒๕๕๙/๖๐	เปลี่ยนแปลง (ร้อยละ) ปี ๒๕๕๙/๖๐
EU ส่งออกไปตลาดโลก	๑๓๑,๑๗๑	๑๓๗,๙๐๔	๖,๗๓๓	๕.๑
EU นำเข้าจากตลาดโลก	๑๑๒,๓๕๖	๑๑๗,๓๗๗	๕,๐๒๑	๔.๕
ดุลการค้า	๑๘,๘๑๕	๒๐,๕๒๗	๑,๗๑๒	๙.๑

ที่มาข้อมูล : Monitoring EU Agri-Food Trade Development in ๒๐๑๗

<sup>1</sup> ข้อมูลจาก Monitoring EU Agri-Food Trade Development in 2017

## ๒. การค้าสินค้าเกษตรและอาหารระหว่างสหภาพยุโรปและไทย<sup>๒</sup>

**การส่งออก :** สหภาพยุโรปส่งออกสินค้าเกษตรและอาหารไปยังไทยลดลงในช่วง ๓ ปีที่ผ่านมา จาก ๑,๑๖๙ ล้านยูโร ในปี ๒๕๕๘ ลดลงเหลือ ๑,๐๐๖ ล้านยูโร ในปี ๒๕๖๐ โดยไทยไม่ใช่ตลาดส่งออกหลักของสหภาพยุโรป โดยมีสัดส่วนไม่ถึงร้อยละ ๑ เมื่อเทียบกับมูลค่าการส่งออกสินค้าเกษตรและอาหารไปยังตลาดโลกทั้งหมด สินค้าที่สหภาพยุโรปส่งออกมาประเทศไทยมาก ได้แก่ กากและเศษที่เหลือจากอุตสาหกรรมผลิตอาหาร อาหารสัตว์ (๒๒๘ ล้านยูโร) ผลิตภัณฑ์นม (๑๕๕ ล้านยูโร) เครื่องดื่ม สุรา และ น้ำส้มสายชู (๑๐๔ ล้านยูโร)

**การนำเข้า :** สหภาพยุโรปนำเข้าสินค้าเกษตรและอาหารจากไทยลดลงในช่วง ๓ ปีที่ผ่านมา จาก ๒,๘๘๒ ล้านยูโร ในปี ๒๕๕๘ ลดลงเหลือ ๒,๗๐๘ ล้านยูโรในปี ๒๕๖๐ การนำเข้าจากไทยคิดเป็นสัดส่วนเพียงร้อยละ ๒ เมื่อเทียบกับมูลค่าการนำเข้าสินค้าเกษตรและอาหารจากตลาดโลกทั้งหมด สินค้าที่สหภาพยุโรปนำเข้าจากไทยมาก ได้แก่ เนื้อสัตว์แปรรูป (๙๓๗ ล้านยูโร) ของปรุงแต่งทำจากพืช ผัก ผลไม้ ลูกนัต (๓๔๕ ล้านยูโร) ของปรุงแต่งเบ็ดเตล็ดที่บริโภคได้ (๒๕๓ ล้านยูโร)

**ดุลการค้า :** สหภาพยุโรปขาดดุลการค้าสินค้าเกษตรและอาหารกับไทยมาโดยตลอด อย่างไรก็ตาม ตัวเลขขาดดุลการค้ากับไทยมีความไม่แน่นอนในแต่ละปี เนื่องจากขึ้นอยู่กับปัจจัยหลายอย่าง ไม่ว่าจะเป็นอัตราแลกเปลี่ยน กลยุทธ์การค้า และภาวะเศรษฐกิจของยุโรป ฯลฯ ทั้งนี้ สำหรับปี ๒๕๖๐ สหภาพยุโรปขาดดุลการค้ากับไทยลดลง ๓๓ ล้านยูโร

ตารางที่ ๒ : สถิติการค้าอาหาร-สินค้าเกษตรระหว่างสหภาพยุโรปและไทย

การค้าระหว่าง EU - ไทย	มูลค่า (ล้านยูโร)			เปลี่ยนแปลง (ร้อยละ) ปี ๒๕๕๙/๖๐
	ปี ๒๕๕๘	ปี ๒๕๕๙	ปี ๒๕๖๐	
EU ส่งออกมาไทย	๑,๑๖๙	๑,๐๒๙	๑,๐๐๖	-๒.๒
EU นำเข้าจากไทย	๒,๘๘๒	๒,๗๖๔	๒,๗๐๘	-๒.๐
ดุลการค้า	-๑,๗๑๓	-๑,๗๓๕	-๑,๗๐๒	-๑.๙

ที่มาข้อมูล : EUROSTAT

### ๓. สินค้ารายการสำคัญที่ EU นำเข้าจากไทยมาก

#### ๓.๑ ผลิตภัณฑ์เนื้อสัตว์ปีก (ไก่ปรุงสุก ไก่หมักเกลือ)

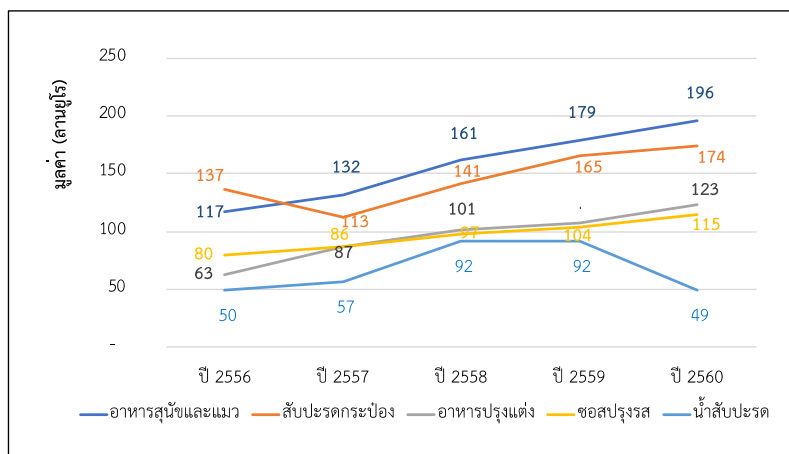
ไทยเป็นแหล่งนำเข้าไก่ปรุงสุก (พิกัด ๑๖๐๒๓๒) ที่สำคัญอันดับ ๑ ของสหภาพยุโรป หรือคิดเป็นสัดส่วน ๒ ใน ๓ เมื่อเทียบกับมูลค่าการนำเข้าไก่ปรุงสุกจากประเทศที่สามทั้งหมด ในปี ๒๕๖๐ สหภาพยุโรปนำเข้าไก่ปรุงสุกจากไทยรวม ๖๗๒ ล้านยูโร โดยประเทศสมาชิกฯ ที่นำเข้าไก่ปรุงสุกจากไทยมากที่สุด ได้แก่ สหราชอาณาจักร (๔๖๑ ล้านยูโร) เนเธอร์แลนด์ (๑๑๑ ล้านยูโร) และเยอรมนี (๕๗ ล้านยูโร) ตามลำดับ คู่แข่งที่สำคัญ คือ บราซิล (สหภาพยุโรปนำเข้าจากบราซิล ๓๐๓ ล้านยูโร)

<sup>๒</sup> ข้อมูลจาก EUROSTAT - International Trade (HS code 01 - 24 Agriculture, Livestock, Food, Beverage )

สำหรับไก่หมักเกลือ (พิกัด ๐๒๑๐๙๙) ไทยเป็นแหล่งนำเข้าที่สำคัญอันดับ ๒ โดยมูลค่าการนำเข้าไก่หมักเกลือจากไทยลดลงจาก ๑๘๙ ล้านยูโรในปี ๒๕๕๙ เหลือเพียง ๑๔๗ ล้านยูโร ในปี ๒๕๖๐ หรือลดลงร้อยละ ๒๒ เนื่องจากการแข่งขันที่รุนแรงมากขึ้นจากผู้ผลิตในยุโรปตะวันออก เช่น โปแลนด์และยูเครน เป็นต้น ทำให้ผู้ประกอบการของไทยส่งออกไปสู่ตลาดอื่น ๆ แทน ประเทศสมาชิก ที่นำเข้าไก่หมักเกลือจากไทยมากที่สุด ได้แก่ **เนเธอร์แลนด์** (๘๖ ล้านยูโร) **เยอรมนี** (๒๖ ล้านยูโร) และ**สหราชอาณาจักร** (๑๘ ล้านยูโร) ตามลำดับ คู่แข่งที่สำคัญ คือ บราซิล (สหภาพยุโรปนำเข้าจากบราซิล ๒๙๖ ล้านยูโรหรือมากกว่าไทยถึง ๒ เท่า)

### ๓.๒ อาหารสุนัขและแมว สับปะรดกระป๋อง อาหารปรุงแต่ง ซอสปรุงรส น้ำสับปะรด

เป็นหมวดสินค้าที่ไทยถูกตัดสิทธิ GSP ตั้งแต่ปี ๒๕๕๗ เป็นต้นมา และต้องเสียภาษีในอัตราปกติ (MFN rate) เช่น อาหารสัตว์เลี้ยงมีส่วนต่างของอัตราภาษีประมาณร้อยละ ๖.๓ สับปะรดกระป๋องมีส่วนต่างของภาษีสัตว์เลี้ยง ๓.๕ ฯลฯ ทำให้ไทยกังวลว่าผู้นำเข้าของสหภาพยุโรปอาจนำเข้าสินค้านี้จากประเทศอื่น อย่างไรก็ตาม จากสถิติในช่วง ๕ ปีที่ผ่านมา พบว่าสหภาพยุโรปนำเข้าสินค้าข้างต้นจากไทยเพิ่มขึ้นเกือบทุกรายการ ยกเว้น น้ำสับปะรดที่ลดลงในปี ๒๕๖๐



ไทยเป็นแหล่งนำเข้าอาหารสุนัขและแมว (พิกัด ๒๓๐๙๑๐) ที่สำคัญอันดับ ๒ ของสหภาพยุโรปหรือคิดเป็นสัดส่วนร้อยละ ๒๗ เมื่อเทียบกับมูลค่าการนำเข้าจากประเทศที่สามทั้งหมด การนำเข้าจากไทยเพิ่มขึ้นจาก ๑๖๑ ล้านยูโร ในปี ๒๕๕๘ เป็น ๑๙๖ ล้านยูโร ในปี ๒๕๖๐ โดยประเทศสมาชิก ที่นำเข้าอาหารสุนัขและแมวจากไทยมากที่สุด ได้แก่ **อิตาลี** (๑๐๑ ล้านยูโร) **เยอรมนี** (๓๖ ล้านยูโร) และ**สหราชอาณาจักร** (๓๖ ล้านยูโร) ตามลำดับ คู่แข่งที่สำคัญ คือ จีน (สหภาพยุโรปนำเข้าจากจีน ๒๐๓ ล้านยูโร)

สับปะรดกระป๋อง (พิกัด ๒๐๐๘๒๐) เป็นสินค้าที่ไทยมีศักยภาพการแข่งขันในตลาดโลกสูง และไทยสามารถครองตลาดสหภาพยุโรปได้เป็นอันดับ ๑ แม้ว่าการนำเข้าสับปะรดกระป๋องจากไทยต้องเสียภาษีเพิ่มขึ้นภายหลังถูกตัดสิทธิ GSP แต่สหภาพยุโรปยังคงนำเข้าจากไทยเพิ่มขึ้นจาก ๑๔๑ ล้านยูโร ในปี ๒๕๕๘ เป็น ๑๗๔ ล้านยูโร ในปี ๒๕๖๐ ประเทศสมาชิก ที่นำเข้าสับปะรดกระป๋องจากไทยมากที่สุด ได้แก่ **เยอรมนี** (๔๒ ล้านยูโร) **สเปน** (๒๒ ล้านยูโร) และ**เนเธอร์แลนด์** (๒๑ ล้านยูโร) คู่แข่งที่สำคัญ ได้แก่ อินโดนีเซีย เคนยา และฟิลิปปินส์ (สหภาพยุโรปนำเข้า ๘๗, ๕๕ และ ๔๘ ล้านยูโร ตามลำดับ)

การนำเข้าน้ำสับประรด (พิกัด ๒๐๐๙๔๙) ของสหภาพยุโรปจากประเทศที่สามลดลงมากในปี ๒๕๖๐ ส่งผลให้ไทยได้รับผลกระทบตามไปด้วย โดยมีมูลค่าลดลงจาก ๙๒ ล้านยูโรในปี ๒๕๕๘ เหลือ ๔๙ ล้านยูโรในปี ๒๕๖๐ อย่างไรก็ดี ไทยยังคงเป็นแหล่งนำเข้าน้ำสับประรดที่สำคัญอันดับ ๑ ของสหภาพยุโรป ประเทศสมาชิกที่นำเข้าน้ำสับประรดจากไทยมากที่สุด คือ เนเธอร์แลนด์ (๓๓ ล้านยูโร) คู่แข่งที่สำคัญ คือ ฟิลิปปินส์ และคอซตาริกา (สหภาพยุโรปนำเข้า ๒๖ และ ๒๔ ล้านยูโร ตามลำดับ)

### ๓.๓ ข้าว

สหภาพยุโรปนำเข้าข้าวขาว (พิกัด ๑๐๐๖๓๐) จากไทยลดลงเล็กน้อยจาก ๑๔๕ ล้านยูโร ในปี ๒๕๕๘ เป็น ๑๓๑ ล้านยูโร ในปี ๒๕๖๐ เนื่องจากผลกระทบจากสหภาพยุโรปได้นำเข้าข้าวขาวจากกัมพูชา แทน ซึ่งเป็นประเทศที่ได้รับสิทธิพิเศษภายใต้โครงการ Everything but Arms (EBAs) ส่งผลให้การนำเข้าข้าวขาวจากกัมพูชาได้รับการยกเว้นภาษี (zero duty) และไม่ถูกจำกัดด้วยโควตา (quota free) ปัจจุบันกัมพูชามีส่วนแบ่งการตลาดในสหภาพยุโรปถึงร้อยละ ๒๘ เมื่อเทียบกับมูลค่าการนำเข้าข้าวขาวจากประเทศที่สามทั้งหมด ในขณะที่ไทยมีส่วนแบ่งการตลาดร้อยละ ๒๕ ทั้งนี้ ประเทศสมาชิกฯ ที่นำเข้าข้าวขาวจากไทยมากที่สุด ได้แก่ ฝรั่งเศส (๔๑ ล้านยูโร) สหราชอาณาจักร (๒๐ ล้านยูโร) และเนเธอร์แลนด์ (๑๖ ล้านยูโร) คู่แข่งที่สำคัญ คือ กัมพูชา (สหภาพยุโรปนำเข้า ๑๔๒ ล้านยูโร)

ข้าวกล้อง (พิกัด ๑๐๐๖๒๐) จากไทยมีส่วนแบ่งการตลาดในสหภาพยุโรปเพียงร้อยละ ๗ ส่วนใหญ่ สหภาพยุโรปนำเข้าข้าวกล้องจากอินเดียและปากีสถาน โดยทั้งสองประเทศมีส่วนแบ่งการตลาดรวมกันถึงร้อยละ ๘๐ เมื่อเทียบกับมูลค่าการนำเข้าข้าวกล้องจากประเทศที่สามทั้งหมด การนำเข้าข้าวกล้องจากไทยมีแนวโน้มลดลงจาก ๕๐ ล้านยูโร ในปี ๒๕๕๘ เหลือเพียง ๓๕ ล้านยูโร ในปี ๒๕๖๐ ทั้งนี้ ประเทศสมาชิกที่นำเข้าข้าวกล้องจากไทยมากที่สุด ได้แก่ สหราชอาณาจักร (๙ ล้านยูโร) เนเธอร์แลนด์ (๘ ล้านยูโร) และเบลเยียม (๗ ล้านยูโร)

### ๓.๔ ทุ่นกระป๋อง

ทุ่นกระป๋อง (พิกัด ๑๖๐๔๑๔) จากไทยถูกตัดสิทธิ GSP ตั้งแต่ปี ๒๕๕๗ ทำให้ต้องเสียภาษีนำเข้าเพิ่มขึ้นจากร้อยละ ๒๐.๕ เป็นร้อยละ ๒๔ ไทยจึงเสียเปรียบคู่แข่งอื่น ๆ เช่น เอกวาดอร์ มอริเชียส และเซเชลส์ ซึ่งได้รับการยกเว้นภาษี ส่วนฟิลิปปินส์ได้รับ GSP+ ทำให้การนำเข้าทุ่นกระป๋องจากฟิลิปปินส์ไม่ต้องเสียภาษี นอกจากนี้ ไทยยังเผชิญความไม่แน่นอนของวัตถุดิบ และราคาทุ่นในในตลาดโลก ซึ่งส่งผลกระทบต่อต้นทุนของโรงงานแปรรูปโดยตรง รวมถึงมาตรการกีดกันทางการค้าที่มีใช้ภาษีต่าง ๆ เช่น มาตรการ SPS ปัญหาแรงงาน และการทำประมง IUU เป็นต้น

สหภาพยุโรปนำเข้าทุ่นกระป๋องจากไทยลดลงจาก ๑๖๘ ล้านยูโร ในปี ๒๕๕๘ เหลือเพียง ๑๒๖ ล้านยูโร ในปี ๒๕๖๐ หรือลดลงร้อยละ ๒๕ ในช่วง ๓ ปีที่ผ่านมา ประเทศสมาชิกฯ ที่นำเข้าทุ่นกระป๋องจากไทยมากที่สุด ได้แก่ สหราชอาณาจักร (๓๕ ล้านยูโร) เนเธอร์แลนด์ (๑๖ ล้านยูโร) และฝรั่งเศส (๑๔ ล้านยูโร) คู่แข่งที่สำคัญ ได้แก่ เอกวาดอร์ (๖๓๒ ล้านยูโร) มอริเชียส (๒๕๒ ล้านยูโร) เซเชลส์ (๒๒๗ ล้านยูโร) ฟิลิปปินส์ (๑๙๖ ล้านยูโร) ปาปัวนิวกินี (๑๕๒ ล้านยูโร) และกานา (๑๒๙ ล้านยูโร) ตามลำดับ ปัจจุบันไทยเป็นแหล่งนำเข้าทุ่นกระป๋องที่สำคัญอันดับ ๗ ของสหภาพยุโรป (๑๒๖ ล้านยูโร)

### ๓.๕ ปลาหมึกแช่แข็ง กุ้งแช่แข็ง ปลาปรุงแต่ง กุ้งปรุงแต่งหรือแปรรูป

นอกจากไทยจะเผชิญอุปสรรคจากการถูกตัดสิทธิ GSP แล้ว การเลี้ยงกุ้งในไทยยังประสบปัญหาจากโรค EMS แพ้ระบาดในช่วง ๕ ปีที่ผ่านมา ทำให้อุปทานขาดแคลน อีกทั้งคู่แข่งอย่างเวียดนามและอินเดียต่างเร่งขยายกำลังการผลิต และสามารถแย่งชิงส่วนแบ่งตลาดจากไทยได้ แม้ในปีที่ผ่านมา ผลผลิตกุ้งของไทยเพิ่มขึ้นเป็น ๓๐๐,๐๐๐ ตัน แต่ก็ยังต่ำกว่าผลผลิตในช่วงก่อนเกิดโรคระบาดมาก

ปี ๒๕๖๐ สหภาพยุโรปนำเข้าปลาหมึกแช่แข็ง (พิกัด ๐๓๐๗๔๓) จากไทยรวม ๑๑๐ ล้านยูโร ประเทศสมาชิกฯ ที่นำเข้าปลาหมึกแช่แข็งจากไทยมาก คือ อิตาลี (๙๘ ล้านยูโร) คู่แข่งที่สำคัญ ได้แก่ อินเดีย (๓๙๑ ล้านยูโร) จีน (๓๐๓ ล้านยูโร) โมร็อกโก (๒๐๕ ล้านยูโร) และหมู่เกาะพอร์คแลนด์ (๑๔๐ ล้านยูโร)

กุ้งแช่แข็ง (พิกัด ๐๓๐๖๑๗) เป็นสินค้าไทยถูกตัดสิทธิ GSP ตั้งแต่ปี ๒๕๕๘ และมีอัตราภาษีนำเข้าเพิ่มขึ้นจากร้อยละ ๔.๓ เป็นอัตราปกติร้อยละ ๑๒ สหภาพยุโรปนำเข้ากุ้งแช่แข็งจากไทยค่อนข้างคงที่ในช่วง ๓ ปีที่ผ่านมา หรือเฉลี่ยปีละ ๓๖ ล้านยูโร ประเทศสมาชิกฯ ที่นำเข้ากุ้งแช่แข็งจากไทยมากที่สุด ได้แก่ สหราชอาณาจักร (๑๗ ล้านยูโร) และเยอรมนี (๑๐ ล้านยูโร) คู่แข่งที่สำคัญ ได้แก่ เอกวาดอร์ (๖๔๖ ล้านยูโร) อินเดีย (๕๒๗ ล้านยูโร) อาร์เจนตินา (๔๘๓ ล้านยูโร) เวียดนาม (๓๔๙ ล้านยูโร) และบังกลาเทศ (๓๒๒ ล้านยูโร) ปัจจุบันไทยเป็นแหล่งนำเข้ากุ้งแช่แข็งอันดับที่ ๑๖ ของสหภาพยุโรป (๓๖ ล้านยูโร)

ปลาปรุงแต่ง (พิกัด ๑๖๐๔๒๐) และกุ้งปรุงแต่งหรือแปรรูป (พิกัด ๑๖๐๕๒๑) เป็นสินค้าที่ไทยถูกตัดสิทธิ GSP ตั้งแต่ปี ๒๕๕๗ โดยสหภาพยุโรปนำเข้าสินค้าทั้งสองรายการจากไทยลดลงในช่วง ๓ ปีที่ผ่านมา ประเทศสมาชิกฯ ที่นำเข้าปลาปรุงแต่งจากไทยมากที่สุด ได้แก่ เนเธอร์แลนด์ (๘ ล้านยูโร) อิตาลี (๖ ล้านยูโร) และสหราชอาณาจักร (๕ ล้านยูโร) อย่างไรก็ตาม ไทยยังคงเป็นแหล่งนำเข้าปลาปรุงแต่งที่สำคัญอันดับ ๑ ของสหภาพยุโรป (๔๕ ล้านยูโร) รองลงมา คือ จีน (๑๘ ล้านยูโร) ส่วนการนำเข้ากุ้งปรุงแต่งจากไทยลดลงหลังจากไทยต้องเสียภาษีนำเข้าในอัตราที่สูงขึ้น ในปี ๒๕๖๐ สหภาพยุโรปนำเข้ากุ้งปรุงแต่งจากไทยเพียง ๓๕ ล้านยูโร โดยไทยสูญเสียส่วนแบ่งตลาดให้กับเวียดนาม ทั้งนี้ ประเทศสมาชิกที่นำเข้ากุ้งปรุงแต่งจากไทยมากที่สุด ได้แก่ สหราชอาณาจักร (๑๗ ล้านยูโร) และเยอรมนี (๑๐ ล้านยูโร) คู่แข่งที่สำคัญ ได้แก่ เวียดนาม (๑๙๕ ล้านยูโร) แคนาดา (๑๔๐ ล้านยูโร) โมร็อกโก (๔๖ ล้านยูโร) และอินโดนีเซีย (๓๘ ล้านยูโร) โดยไทยเป็นแหล่งนำเข้ากุ้งปรุงแต่งที่สำคัญอันดับ ๘ ของสหภาพยุโรป (๒๓ ล้านยูโร)

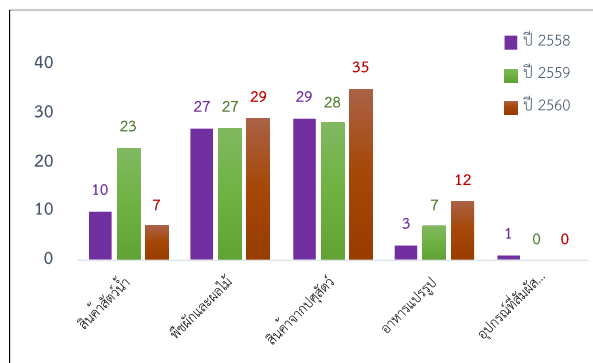
ตารางที่ ๓ : สินค้ารายการสำคัญที่สหภาพยุโรปนำเข้าจากไทยมากที่สุด ๒๐ อันดับแรก

อันดับ	HS code	รายการสินค้า	มูลค่า (ล้านยูโร)			เปลี่ยนแปลง ปี ๒๕๕๙/๖๐	คิดเป็นสัดส่วน (ปี ๒๕๖๐)
			ปี ๒๕๕๘	ปี ๒๕๕๙	ปี ๒๕๖๐		
๑	๑๖๐๒๓๒	ไม้ปรุงรสหรือแปรรูป	๗๒๓	๖๗๓	๖๗๒	๐%	๒๕%
๒	๒๓๐๙๑๐	อาหารสุนัขและแมว	๑๖๑	๑๗๙	๑๙๖	๙%	๗%
๓	๒๐๐๘๒๐	สับประรดกระป๋อง	๑๔๑	๑๖๕	๑๗๔	๕%	๖%
๔	๐๒๑๐๙๙	ไก่หมักเกลือ	๒๑๒	๑๘๙	๑๔๗	-๒๒%	๕%
๕	๑๐๐๖๓๐	ข้าวขาหมู	๑๔๕	๑๓๔	๑๓๑	-๒%	๕%
๖	๑๖๐๔๑๔	พริกกระป๋อง	๑๖๘	๑๓๘	๑๒๖	-๙%	๕%
๗	๒๑๐๖๙๐	อาหารปรุงแต่ง	๑๐๑	๑๐๘	๑๒๓	๑๔%	๕%
๘	๒๑๐๓๙๐	ซอสปรุงรส	๙๗	๑๐๔	๑๑๕	๑๑%	๔%
๙	๐๓๐๗๔๓	ปลาหมึกแช่แข็ง	-	-	๑๑๐	-	-
๑๐	๑๙๐๒๓๐	พาสต้า	๖๒	๕๙	๖๒	๕%	๒%
๑๑	๒๐๐๙๔๙	น้ำสับประรด	๙๒	๙๒	๔๙	-๔๖%	๒%
๑๒	๑๖๐๔๒๐	ปลาปรุงแต่ง	๕๔	๔๓	๔๕	๖%	๒%
๑๓	๑๖๐๒๓๙	เปิด ห่าน ไม้ตัด	๔๘	๔๑	๔๑	๐%	๒%
๑๔	๒๐๐๘๙๙	ผลไม้กระป๋อง	๓๘	๓๗	๓๘	๒%	๑%
๑๕	๐๓๐๖๑๗	กุ้งแช่แข็ง	๓๗	๓๕	๓๕	๑%	๑%
๑๖	๑๐๐๖๒๐	ข้าวกลิ้ง	๕๐	๔๙	๓๕	-๒๘%	๑%
๑๗	๑๙๐๕๙๐	เพสทรี เค้ก และขนม จำพวกเบเกอรี่อื่น ๆ	๓๕	๓๖	๓๕	-๔%	๑%
๑๘	๑๒๐๙๙๑	เมล็ดพืชผัก	๑๔	๑๕	๒๕	๗๐%	๑%
๑๙	๑๖๐๕๒๑	ไม้ปรุงรสหรือแปรรูป	๓๔	๒๕	๒๓	-๙%	๑%
๒๐	๒๐๐๙๘๙	น้ำผลไม้หรือน้ำพืชผัก	๑๕	๒๓	๒๓	-๒%	๑%
รวม ๒๐ อันดับแรก			๒,๒๒๙	๒,๑๔๖	๒,๒๐๕	๓%	๘๑%
อื่นๆ			๖๕๓	๖๑๘	๕๐๓	-๑๙%	๑๙%
รวมนำเข้าจากไทยทั้งหมด			๒,๘๘๒	๒,๗๖๔	๒,๗๐๘	-๒%	๑๐๐%

ที่มาข้อมูล : EUROSTAT

๔. สินค้าเกษตรและอาหารจากไทยที่ถูกทางสหภาพยุโรปแจ้งว่ามีปัญหาในรายงาน Rapid Alert for Food and Feed (RASFF)

กลุ่มสินค้า	ปี		
	๒๕๕๘	๒๕๕๙	๒๕๖๐
สินค้าสัตว์น้ำ	๑๐	๒๓	๗
พืชผักและผลไม้	๒๗	๒๗	๒๙
สินค้าจากปศุสัตว์	๒๙	๒๘	๓๕
อาหารแปรรูป	๓	๗	๑๒
อุปกรณ์ที่สัมผัสอาหาร	๑	๐	๐
รวมทั้งหมด	๗๐	๘๕	๘๓



๔.๑ สินค้าสัตว์น้ำ พบปัญหาในสินค้าสัตว์น้ำจากไทยลดลงจาก ๒๓ รายการในปี ๒๕๕๙ เหลือเพียง ๗ รายการในปี ๒๕๖๐ แบ่งเป็น ปัญหาสารตกค้างจากยาฆ่าโรคสัตว์ต้องห้าม nitrofurans ปัญหาจากการควบคุมมาตรฐานด้านสุขอนามัย สารตกค้างจากโลหะหนัก สาร histamine และเชื้อจุลินทรีย์

๔.๒ พืชผักและผลไม้ พบปัญหาในพืชผักและผลไม้จากไทยเพิ่มขึ้นเล็กน้อยจาก ๒๗ รายการในปี ๒๕๕๙ เป็น ๒๙ รายการ ในปี ๒๕๖๐ ส่วนใหญ่เป็นปัญหาจากเชื้อ Salmonella สารตกค้างจากสารสีหรือสารปรุงแต่งอาหารที่ไม่ได้รับอนุญาต และสารปราบศัตรูพืช

๔.๓ สินค้าจากปศุสัตว์ พบปัญหาในสินค้าปศุสัตว์เพิ่มขึ้นจาก ๒๘ รายการ ในปี ๒๕๕๙ เป็น ๓๕ รายการ ในปี ๒๕๖๐ โดยส่วนใหญ่เป็นปัญหาจากเชื้อ Salmonella ในผลิตภัณฑ์เนื้อสัตว์ปีก

๔.๔ อาหารแปรรูป พบปัญหาในอาหารแปรรูปจากไทยเพิ่มขึ้นจาก ๗ รายการ ในปี ๒๕๕๙ เป็น ๑๒ รายการในปี ๒๕๖๐ ส่วนใหญ่เป็นอาหารที่นำเข้าอย่างผิดกฎหมาย ปัญหาสารตกค้างจากสารสี หรือสารปรุงแต่งอาหารที่ไม่ได้รับอนุญาต และปัญหาจากการตรวจพบส่วนประกอบในอาหารที่ไม่ได้แจ้งไว้

๔.๕ อุปกรณ์ที่ใช้สัมผัสอาหาร ไม่พบสินค้าที่มีปัญหาดังกล่าวจากไทยในปี ๒๕๖๐